

DOKUMENTACE

k
umístění stavby

STAVBA:	Dětské hřiště Pertoltice pod Ralskem
STAVEBNÍK:	Obec Pertoltice pod Ralskem Pertoltice pod Ralskem 165 471 24 Pertoltice pod Ralskem
MÍSTO STAVBY:	Obec Pertoltice pod Ralskem ppč. 594/1 a 708 kat.území Pertoltice pod Ralskem
DÍL DOKUMENTACE:	A) Průvodní zpráva dle zákona č. 183/2006 Sb. vyhl. č. 499/2006Sb, přílohy č.1 v platném znění
Složka č.	1

Datum zpracování:
4/2016

Vypracoval:

Ing. Vladimír Braum
autorizovaný inženýr
pro pozemní stavby
ČKAIT-0501223
Volfartice 137
471 12 Volfartice
604 890 399
vlada.braum@atlas.cz

mob:
mail:



A Průvodní zpráva

A.1 Identifikační údaje

A.1.1 Údaje o stavbě

a) název stavby,

Dětské hřiště Pertoltice pod Ralskem

b) místo stavby (adresa, čísla popisná, katastrální území, parcelní čísla pozemků),

Obec Pertoltice pod Ralskem

ppč. 594/1 a 708

kat.území Pertoltice pod Ralskem

c) předmět projektové dokumentace

-krytý otevřený přístřešek

-přípojka elektrické energie

-dešťová kanalizace včetně vsaků

-zpevněné plochy pod sportovní a cvičební prvky

-sportovní a cvičební prvky

A.1.2 Údaje o stavebníkovi

a) jméno, příjmení a místo trvalého pobytu (fyzická osoba) nebo

Ne.

b) jméno, příjmení, obchodní firma, IČ, bylo-li přiděleno, místo podnikání (fyzická osoba podnikající) nebo

Ne.

c) obchodní firma nebo název, IČ, bylo-li přiděleno, adresa sídla (právnícká osoba).

Obec Pertoltice pod Ralskem

Pertoltice pod Ralskem 165

471 24 Pertoltice pod Ralskem

IČ 00672912

A.1.3 Údaje o zpracovateli projektové dokumentace

a) jméno, příjmení, obchodní firma, IČ, bylo-li přiděleno, místo podnikání (fyzická osoba podnikající) nebo obchodní firma nebo název, IČ, bylo-li přiděleno, adresa sídla (právnícká osoba),

Ing.Vladimír Braum

autorizovaný inženýr

pro pozemní stavby

ČKAIT-0501223

Volfartice 137

471 12 Volfartice

mob:604 890 399

mail:vlada.braum@atlas.cz

b) jméno a příjmení hlavního projektanta včetně čísla, pod kterým je zapsán v evidenci autorizovaných osob vedené Českou komorou architektů nebo Českou komorou autorizovaných inženýrů a techniků činných ve výstavbě, s vyznačeným oborem, popřípadě specializací jeho autorizace,

Ing.Vladimír Braum

autorizovaný inženýr
pro pozemní stavby
ČKAIT-0501223
Volfartice 137
471 12 Volfartice
mob:604 890 399
mail:vlada.braum@atlas.cz

c) jména a příjmení projektantů jednotlivých částí projektové dokumentace včetně čísla, pod kterým jsou zapsáni v evidenci autorizovaných osob vedené Českou komorou architektů nebo Českou komorou autorizovaných inženýrů a techniků činných ve výstavbě, s vyznačeným oborem, popřípadě specializací jejich autorizace.

A.2 Údaje o vstupních podkladech

Kopie katastrální mapy
Stavební zákon a prováděcí vyhlášky v platném znění.
Vodní zákon a prováděcí vyhlášky v platném znění.
Zákon o vodovodech a kanalizacích v platném znění
Projektová dokumentace je zpracována v souladu
s vyhláškou číslo 268/2009 Sb, ze dne 26.08.2009 Sb. a
vyhl. č.269/2009 Sb..

V celém rozsahu jsou respektovány například následující

ČSN:

ČSN EN 1990	Spolehlivost stavebních konstrukcí a základových půd
ČSN EN 13670	Provádění a kontrola betonových konstrukcí
ČSN EN 1996-2	Provádění zděných konstrukcí
ČSN 73 1702	Navrhování dřevěných konstrukcí
ČSN 73 1901	Navrhování střech
ČSN 73 3610	Klempířské práce
ČSN 73 6056	Odstavné plochy
ČSN 01 3420	Kreslení výkresů stavební části
ČSN 73 6005	Prostorové uspořádání sítí technického vybavení a další.

Konzultace se správci inženýrských sítí.

Navržené řešení a materiály odpovídají prostředí a to v ochranném pásmu přirozené akumulace CHOPAV Severočeská křída.

A.3 Údaje o území

a) rozsah řešeného území,

Řešené území se týká pozemků

ppč.594/1 trvalý travní porost

Vlastník: Obec Pertoltice pod Ralskem, Pertoltice pod
Ralskem 165, 471 24 Pertoltice pod Ralskem

V nezastavěném území obce
ppč.708 ostatní plocha
Vlastník: Obec Pertoltice pod Ralskem, Pertoltice pod
Ralskem 165, 471 24 Pertoltice pod Ralskem
V nezastavěném území obce

b) dosavadní využití a zastavěnost území,

Jedná se o okrajovou část obce se zástavbou starších, nových rodinných domků. V současné době a to již delší dobu nejsou pozemky využívány.

Pozemky jsou zarostlé trávou.

Plánovaná stavba je navrhována v nezastavěném území obce, která nemá zpracovaný územní plán.

Zastavěnost pozemku se změní realizací stavby v následujícím rozsahu

-krytý otevřený přístřešek

-přípojka elektrické energie

-dešťová kanalizace včetně vsaků

-zpevněné plochy pod sportovní a cvičební prvky

-sportovní a cvičební prvky

c) údaje o zvláštní ochraně území (památkové území, chráněné přírodní území, záplavové území apod.),

Obec leží v CHOPAV Severočeská křída.

Pozemek ppč.594/1 k.ú. Pertoltice pod Ralskem podléhá ochraně zemědělského půdního fondu.

d) údaje o odtokových poměrech,

Pozemek je mírně svažité směrem od východu k západu směrem ke stávajícímu rybníku a dešťové vody budou z objektu krytého přístřešku zasakovány na pozemku stavebníka.

e) údaje o souladu s územně plánovací dokumentací, s cíli a úkoly územního plánování,

Obec Pertoltice pod Ralskem nemá zpracovaný a schválený územní plán.

f) údaje o dodržení obecných požadavků na využití území,

Obec Pertoltice pod Ralskem nemá zpracovaný a schválený územní plán.

g) údaje o splnění požadavků dotčených orgánů,

V projektové dokumentaci jsou zpracovány všechny podmínky dotčených orgánů na základě jednotlivých vyjádření a stanovisek získaných od dotčených orgánů v průběhu přípravy projektové dokumentace.

h) seznam výjimek a úlevových řešení,

Výjimky nejsou řešeny.

i) seznam souvisejících a podmiňujících investic.
Netýká se navrhované stavby.

j) seznam dotčených pozemků a staveb podle katastru nemovitostí .

ppč.594/1 trvalý travní porost

Vlastník: Obec Pertoltice pod Ralskem, Pertoltice pod Ralskem 165, 471 24 Pertoltice pod Ralskem

Výměra: 3033 m²

Způsob ochrany: zemědělský půdní fond

ppč.708 ostatní plocha

Vlastník: Obec Pertoltice pod Ralskem, Pertoltice pod Ralskem 165, 471 24 Pertoltice pod Ralskem

Výměra: 6789 m²

Způsob ochrany: nejsou evidovány žádné způsoby ochrany

A.4 Údaje o stavbě

a) nová stavba nebo změna dokončené stavby,

Nová stavba

b) účel užívání stavby,

Za účelem zlepšení sportovního vyžití a posílení cestovního ruchu pro obyvatele a návštěvníky obce.

c) trvalá nebo dočasná stavba,

Trvalá

d) údaje o ochraně stavby podle jiných právních předpisů 1) (kulturní památka apod.),

Netýká se navrhované stavby.

e) údaje o dodržení technických požadavků na stavby a obecných technických požadavků zabezpečujících bezbariérové užívání staveb.

Projektová dokumentace je zpracována v souladu s vyhláškou číslo 268/2009 Sb, ze dne 26.08.2009 Sb. a vyhl. č. 269/2009 Sb.obě v platném znění.

f) údaje o splnění požadavků dotčených orgánů a požadavků vyplývajících z jiných právních předpisů

V současné době je projednávána a případné požadavky budou uplatněny v konečném znění.

g) seznam výjimek a úlevových řešení.

Výjimky nejsou řešeny.

h) navrhované kapacity stavby (zastavěná plocha, obestavěný prostor, užitná plocha, počet uživatelů / pracovníků apod.),

zastavěná plocha přístřešku 25,00 m²

obestavěný prostor 97,00 m³

užitná plocha 23,01 m²

zpevněné plochy 200,75 m²

i) základní bilance stavby (potřeby a spotřeby médií a hmot, hospodaření s dešťovou vodou, celkové produkované množství a druhy odpadů a emise apod.).

*Roční spotřeba tepla:
Objekt nebude vytápěný*

Potřeba elektrické energie 5 000 kWh/rok = cca 18,0 GJ/rok

*Výpočet potřeby vody pro objekt:
Objekt není napojen na zdroj vody.*

*Množství dešťové vody:
Celkem odvodňovaná plocha střechy přístřešku 47 m².
Výpočet dešťových vod je dle platné legislativy počítán
275 l/sec/hektar x bezpečnostní koeficient 1,8.
Hospodaření s dešťovou vodou bude v souladu s platnou
legislativou (do vsaku na pozemku stavebníka).*

*Elektro:
Celkový povolený příkon je 15 KW (3x25 A).*

Kategorie odpadů vzniklých při výstavbě:

- 170504 (vytěžená zemina)
- 170904 (stavební suť)
- 170501 (zemina nebo kameny)
- 170101 (beton)

*Odvoz odpadů bude realizován na řízenou skládku.
Betony budou recyklovány.*

Kategorie odpadů vzniklých při provozu:

- 200100 (domovní odpad z domácnosti)
- Likvidace bude prováděna v rámci odpadového
hospodářství obce (odvoz na řízenou skládku).
Jiné opady nevzniknou.*

j) základní předpoklady výstavby (časové údaje o realizaci stavby, členění na etapy),
*Začátek realizace stavby je předpokládán v roce 2016 s
dokončením v roce 12/2017.
Členění na etapy
Stavba bude realizována v jedné etapě.*

k) orientační náklady stavby.
Orientační náklady stavby 650 000,- Kč

A.5 Členění stavby na objekty a technická a technologická zařízení

*Stavba nebude členěna na objekty. Funkční bude jako celek.
Nevyskytují se technologická zařízení.*

DOKUMENTACE

k
umístění stavby

STAVBA:	Dětské hřiště Pertoltice pod Ralskem
STAVEBNÍK:	Obec Pertoltice pod Ralskem Pertoltice pod Ralskem 165 471 24 Pertoltice pod Ralskem
MÍSTO STAVBY:	Obec Pertoltice pod Ralskem ppč. 594/1 a 708 kat.území Pertoltice pod Ralskem
DÍL DOKUMENTACE:	B) Souhrnná technická zpráva dle zákona č. 183/2006 Sb. vyhl. č. 499/2006Sb, přílohy č.1 v platném znění
Složka č.	2

Datum zpracování:
4/2016

Vypracoval:

Ing. Vladimír Braum
autorizovaný inženýr
pro pozemní stavby
ČKAIT-0501223
Volfartice 137
471 12 Volfartice
604 890 399
vlada.braum@atlas.cz

mob:
mail:



B Souhrnná technická zpráva

B.1 Popis území stavby

a) charakteristika stavebního pozemku.

Pozemky k výstavbě dětského hřiště jsou mírně svažité směrem od východu k západu směrem ke stávajícímu rybníku, pozemky nejsou oploceny.

K pozemkům je vybudována přístupová komunikace z jižní a východní strany.

b) výčet a závěry provedených průzkumů a rozborů (geologický průzkum, hydrogeologický průzkum, stavebně historický průzkum apod.),

Pro navrhovanou stavbu není nutný průzkum ke stanovení radonového indexu.

Geologický průzkum ani hydrogeologický průzkum nebyl prováděn.

c) stávající ochranná a bezpečnostní pásma,

Stavba se nachází v ochranném pásmu vodních zdrojů II. stupně (OPVZ) Mimoň, které je ve správě Severočeských vodovodů a kanalizací, a.s. - viz. stanovisko SČVK.

Telekomunikační vedení zákon č. 151/2000 Sb. - podzemní telekomunikační vedení 1,5 m - jedná se o podzemní síť elektronických komunikací společnosti Česká telekomunikační infrastruktura a.s., která je vedena na ppč. 706 podél hranice s pozemkem ppč. 708 - ochranné pásmo 1,5 m je dodrženo, jelikož nejbližší roh zpevněné plochy pro umístění basketbalového koše je umístěn ve vzdálenosti 1,5 m od hranice pozemku ppč. 708 - viz. situace.

d) poloha vzhledem k záplavovému území, poddolovanému území apod.,

Stavba je umístěna mimo aktivní záplavovou zónu a záplavovou zónu Q_{100} záplavového území Panenského potoka - viz. situace.

Stavba není umístěna v seismickém ani poddolovaném území, nevyskytují se agresivní spodní vody.

e) vliv stavby na okolní stavby a pozemky, ochrana okolí, vliv stavby na odtokové poměry v území,

Stavba dětského hřiště nemá negativní vliv na okolní stavby, pozemky a odtokové poměry v území. Stavba dětského hřiště nemá vliv na zmenšené zasakování z plochy pozemku výstavby.

Jsou navržena opatření, aby veškerá voda zasakovala na vlastním pozemku, kromě mimořádných situací. Výpočet dešťových vod je dle platné legislativy počítán $275 \text{ l/sec/hektar} \times \text{bezpečnostní koeficient } 1,8$.

f) požadavky na asanace, demolice, kácení dřevin,

V prostoru budoucího dětského hřiště se nenachází v současné době žádná vzrostlá zeleň.

g) požadavky na maximální zábory zemědělského půdního fondu nebo pozemků určených k plnění funkce lesa (dočasné/trvalé),

Pozemky ppč. 594/1 a 708 k.ú. Pertoltice pod Ralskem se nacházejí v nezastavěném území obce Pertoltice pod Ralskem, která nemá zpracovaný a schválený územní plán. Pozemek p.p.č. 594/1 podléhá ochraně zemědělského půdního fondu.

Skrývka ornice bude provedena na části pozemku ppč. 594/1 k.ú. Pertoltice pod Ralskem určené pro stavbu krytého otevřeného přístřešku a pro zpevněnou plochu pro umístění basketbalového koše, které jsou součástí dětského hřiště. Celková plocha skrývky je 114,0 m² o průměrné mocnosti vrstvy ornice 100 mm, to představuje cca 11,4 m³ ornice. Navrhuje se toto využití:

- všechna deponovaná ornice bude použita na konečné sadové úpravy po ukončení stavby, resp. k vylepšení stávajících půdních poměrů (malá mocnost vrstvy) a na vyplnění jamek a vytvoření dostatečného kořenového balu pro uvažovanou zeleň v prostoru zatravněných ploch.

Zábor ZPF dle čísel pozemků:

ppč. 594/1 krytý otevřený přístřešek a zpevněná plocha celkem 114,0 m²

Trvalé vynětí.

h) územně technické podmínky (zejména možnost napojení na stávající dopravní a technickou infrastrukturu),

Před zpracováním dokumentace byly jednotlivé přípojky s provozovateli konzultovány.

Z přístupové komunikace ppč. 706 k.ú. Pertoltice pod Ralskem na jižní straně je vybudován stávající přístup pro pěší na pozemek p.p.č. 708 a 594/1.

Zmíněná lokalita není vybavena úplnou infrastrukturou inženýrských sítí. Otevřený přístřešek bude napojen přípojkou NN ze stávajícího pilířku na hranici pozemku určeného pro dětské hřiště.

Dešťové vody jsou svedeny dešťovou kanalizací KG 125 od lapačů nečistot do dvou vsakovacích jam vyplněných frakcemi štěrku a geotextílií vzdálených od dešťových svodů cca 2,0 m na pozemcích stavebníka.

i) věcné a časové vazby stavby, podmiňující, vyvolané, související investice.

Netýká se navrhované stavby.

B.2 Celkový popis stavby

B.2.1 Účel užívání stavby, základní kapacity funkčních jednotek

Dětské hřiště bude vybudováno za účelem zlepšení sportovního vyžití a posílení cestovního ruchu pro obyvatele a návštěvníky obce.

zastavěná plocha	krytý přístřešek	25,00 m ²
	zpevněné plochy	200,75 m ²
	celkem	225,75 m ²
obestavěný prostor krytého přístřešku		97,00 m ³
užitná plocha		23,01 m ²

B.2.2 Celkové urbanistické a architektonické řešení

a) urbanismus - územní regulace, kompozice prostorového řešení,

Obec Pertoltice pod Ralskem nemá zpracovaný a schválený územní plán. V prostoru dětského hřiště je umístěna zpevněná plocha pro osazení betonového stolu na stolní tenis, zpevněná plocha pro umístění tří cvičebních posilovacích prvků, zpevněná plocha pro umístění basketbalového koše a stavba otevřeného přístřešku.

b) architektonické řešení - kompozice tvarového řešení, materiálové a barevné řešení.

Otevřený přístřešek je samostatně stojící, přízemní objekt, obdélníkového půdorysu, zastřešen sedlovou střechou. Konstrukce přístřešku je celodřevěná na podezdívce z betonových tvárnic ztraceného bednění. Zpevněné plochy tvoří zámková dlažba, zhutněný štěrtek. Navrhovaná stavba se nebude vymykat velikostí ani užitím z charakteru okolní zástavby.

B.2.3 Dispoziční a provozní řešení, technologie výroby

Přízemní objekt otevřeného přístřešku je volně přístupný bez dveří ze zatravněné plochy dětského hřiště.

B.2.4 Bezbariérové užívání stavby

Všechny zpevněné plochy jsou bezbariérově přístupné dle vyhl. č.398/2009 Sb., jsou lemovány zahradními obrubníky osazenými s horní hranou zároveň s úrovní zpevněných ploch.

Přístřešek není řešen jako bezbariérový. Podlaha krytého přístřešku je osazena cca 500 mm nad úrovní upraveného terénu, přístup do přístřešku je pouze po vyrovnávacích schodech. Přístřešek bude využíván pro možnost krátkodobého pobytu dětí a cyklistů v případě nepříznivého počasí a při různých akcích a slavnostech k ozvučení. Pro možnost krátkodobého ukrytí se imobilních osob, resp. imobilních cyklistů v případě nepříznivého počasí jsou u přístřešku navrženy dostatečné přesahy střechy.

B.2.5 Bezpečnost při užívání stavby

Návrh respektuje obecné požadavky na výstavbu dané vyhláškou č. 268/2009 Sb..

Na zpevněné ploše pro umístění tří cvičebních posilovacích prvků není nutné zřizovat dopadové plochy, jelikož se jedná o cvičicí prvky do výšky 1,0 m.

B.2.6 Základní technický popis staveb

Přístřešek je přízemní dřevěný objekt s dřevěnými trámy sedlové střechy.

Spodní část základových pasů z prostého betonu C12/15 přímo do rýhy. Vrchní část základových pasů z betonových tvárnic ztraceného bednění tl.300 mm s výplní betonem C16/20, podélná výztuž 2xV12, svislá výztuž 1xV12 po 250 mm, zároveň tvoří podezdívku pro vyvýšenou úroveň podlahy přístřešku oproti upravenému terénu. V poslední řadě betonových tvárnic ztraceného bednění odříznout na úroveň -0,10 m vnitřní a boční stěny tvárnic a ponechat pouze vnější stěnu betonových tvárnic na úroveň 0,00 m, která bude zároveň tvořit obrubu podlahy v přístřešku ze zámkové dlažby. Výplň betonem C16/20 provést také pouze na úroveň -0,10 m.

Betonové vyrovnávací schodišťové stupně budou provedeny z prostého betonu C16/20, na nástupnice keramická dlažba ze schodovek (protiskluzová úprava) do flexibilního tmelu, na podstupnice mozaiková omítka jako na podezdívce.

Dřevěné nosné sloupy jsou kotveny do betonové podezdívky pomocí kovových pozinkovaných patek BOVA na chemickou maltu.

Nosné svislé i vodorovné konstrukce přístřešku jsou tvořeny dřevěnými trámy, zadní stěna a štíty jsou pobity na dřevěný rošt mezi dřevěné sloupky palubkami.

Podlahu přístřešku tvoří zpevněná plocha ze zámkové betonové dlažby včetně podkladů z drceného kameniva.

Na přístřešku je provedena sedlová střecha z dřevěných trámů s bedněním z falcovaných prken, alt. palubek pod krytinu z asfaltových šindelů s pojistnou izolací.

Mezi sloupy a u schodiště bude dřevěné zábradlí výšky 1,1 m se svislým členěním výplní.

U pravého zadního rohu přístřešku bude zděný pilíř z YTONGU pro umístění elektrorozvaděče a zásuvek pod uzamykatelnými dvířky. Pod zděný pilíř bude provedena na betonový základ vodorovná izolace proti vodě z modifikovaného asfaltového pásu Np + glastek 40 special minerál.

Veškeré klempířské výrobky jsou z titanzinkového plechu. Jedná se o okapnice, závětrné lišty, žlaby, svody a stříška na zděném pilíři.

Skladby podlah a ostatních konstrukcí jsou uvedeny ve skladbě konstrukcí.

Na betonové podezdívce a zděném pilíři bude provedena mozaiková omítka v barvě odstín tmavě hnědé.

Zpevněná plocha pro osazení betonového stolu na stolní tenis bude ze zámkové dlažby tloušťka 60 mm do lože z těžného kameniva.

Podkladní vrstvy - zhutněná pláň + drcené kamenivo frakce 16/32mm 150 mm + drcené kamenivo frakce 8/16 mm

100mm + 30 mm kladecí vrstva drceného kameniva frakce 2/5 mm.

Zpevněná plocha pro umístění tří cvičebních posilovacích prvků a zpevněná plocha pro umístění basketbalového koše budou z kačírku fr.0/4 a 4/8 tl. 200 mm.

Podkladní vrstvy - zhutněná pláň + drcené kamenivo frakce 16/32mm 150 mm + 200 mm kačírek fr.0/4 a 4/8.

Zpevněné plochy lemovány záhonovými obrubníky osazenými s horní hranou zároveň s úrovní zpevněných ploch.

Pro kotvení cvičebních posilovacích prvků a pro kotvení konstrukce basketbalového koše budou provedeny betonové patky z prostého betonu C 20/25, minimální rozměry patek jsou uvedeny ve všeobecném návodu na montáž od dodavatele - viz. přílohy.

B.2.7 Technická a technologická zařízení

Zásady řešení zařízení, potřeby a spotřeby rozhodujících médií.

U pozemních staveb se jedná o běžné technické zabezpečení budovy a to:

Zdravotechnika

Vytápění

Větrání

Elektroinstalace a hromosvody

Slaboproudé rozvody

Zdravotechnika

Objekt není napojen na zdroj vody.

Vytápění

Objekt nebude vytápěný.

Větrání

Netýká se navrhované stavby.

Elektroinstalace a hromosvody

Otevřený přístřešek bude napojen přípojkou NN ze stávajícího pilířku na hranici pozemku určeného pro dětské hřiště. U přístřešku bude zděný pilíř pro umístění elektrorozvaděče a zásuvek pod uzamykatelnými dvířky. Na objektu otevřeného přístřešku bude instalován hromosvod.

Slaboproudé rozvody

Netýká se navrhované stavby.

B.2.8 Požárně bezpečnostní řešení

a) rozdělení stavby a objektů do požárních úseků,

b) výpočet požárního rizika a stanovení stupně požární bezpečnosti,

c) zhodnocení navržených stavebních konstrukcí a stavebních výrobků včetně požadavků na zvýšení požární odolnosti stavebních konstrukcí,

- d) zhodnocení evakuace osob včetně vyhodnocení únikových cest,
- e) zhodnocení odstupových vzdáleností a vymezení požárně nebezpečného prostoru,
- f) zajištění potřebného množství požární vody, popřípadě jiného hasiva, včetně rozmístění vnitřních a vnějších odběrných míst.
- g) zhodnocení možnosti provedení požárního zásahu (přístupové komunikace, zásahové cesty),
- h) zhodnocení technických a technologických zařízení stavby (rozvodná potrubí, vzduchotechnická zařízení),
- i) posouzení požadavků na zabezpečení stavby požárně bezpečnostními zařízeními,
- j) rozsah a způsob rozmístění výstražných a bezpečnostních značek a tabulek.

Je zpracováno v samostatné složce dle předpisů o požární ochraně a podle osnovy vyhlášky 246/2001 Sb. a 23/2008 Sb. ve znění platných doplňků a příslušných ČSN.

B.2.9 Zásady hospodaření s energiemi

Kritéria tepelně technického hodnocení.

Netýká se navrhované stavby.

B.2.10 Hygienické požadavky na stavby, požadavky na pracovní a komunální prostředí

Zásady řešení parametrů stavby (větrání, vytápění, osvětlení, zásobování vodou, odpadu apod.) a dále zásady řešení vlivu stavby na okolí (vibrace, hluk, prašnost apod.).

Stavba je navržena dle platných hygienických předpisů a nebude mít negativní vliv na ochranu zdraví a na životní prostředí.

Zásady řešení parametrů stavby:

Větrání *Netýká se navrhované stavby.*

Vytápění *Netýká se navrhované stavby.*

Osvětlení *Netýká se navrhované stavby.*

Elektrické rozvody *Rozvody pro zásuvky ve zděném pilířku vedle přístřešku budou provedeny dle ČSN 33 2130 ED.2 a norem souvisejících.*

Zásobování vodou *Netýká se navrhované stavby.*

Odpady *Kategorie odpadů vzniklých při výstavbě:*

- 170504 (vytěžená zemina)
- 170904 (stavební sut')
- 170501 (zemina nebo kameny)
- 170101 (beton)

Odvoz odpadů bude realizován na řízenou skládku. Betony budou recyklovány.

Kategorie odpadů vzniklých při provozu:

- 200100 (domovní odpad z domácnosti)

Likvidace bude prováděna v rámci odpadového hospodářství obce (odvoz na řízenou skládku).

Jiné opady nevzniknou.

Zásady řešení vlivu stavby na okolí (vibrace, hluk, prašnost apod.).

Stavba nebude mít negativní vliv na okolí.

Stavba dětského hřiště není zdrojem hluku.

Prašnost bude při zemních pracích v případě suchého počasí eliminována skrápěním vodou. Stavební činnost bude prováděna s omezením prašnosti, tj. skrápěním sypkých a prašných hmot.

B.2.11 Ochrana stavby před negativními účinky vnějšího prostředí

a) ochrana před pronikáním radonu z podloží.

Vzhledem k charakteru a provedení stavby se netýká navrhované stavby.

b) ochrana před bludnými proudy.

Oblast není specifikována s výskytem bludných proudů.

Rovněž není v blízkosti zařízení, které by je vytvářelo.

c) ochrana před technickou seizmicitou.

Jedná se o stavbu běžné konstrukce, zakládané na vhodném geologickém podloží.

Při řádném provedení základových pasů a řádném provedení všech nosných konstrukcí není důvodů, aby technická seizmicita měla vliv na stabilitu stavby.

d) ochrana před hlukem.

Žádný z objektů v blízkosti navrhovaného objektu není zdrojem hluku, proto není nutné provádět protihluková opatření.

e) protipovodňová opatření.

Dostačující je umístění podlahy přístřešku cca 500 mm nad upraveným terénem.

B.3 Připojení na technickou infrastrukturu

a) napojovací místa technické infrastruktury, přeložky

Jsou zakresleny v situaci.

Dešťové vody jsou svedeny dešťovou kanalizací KG 125 od lapačů nečistot do dvou vsakovacích jam vyplněných frakcemi štěrku a geotextílií vzdálených od dešťových svodů cca 2,0 m na pozemcích stavebníka.

Pro dětské hřiště bude zřízeno samostatné měření umístěné ve stávajícím elektroměrném piliři na hranici pozemku. Celkový povolený příkon je 15 kW (3x25 A). Odtud bude vedena přípojka NN do zděného piliře u přístřešku.

b) připojovací rozměry, výkonové kapacity a délky.

Přípojka dešťové kanalizace DN 125

4,0 m

B.4 Dopravní řešení

a) popis dopravního řešení.

Dopravní řešení je stávající beze změn.

b) napojení území na stávající dopravní infrastrukturu.

Z přístupové komunikace ppč. 706 k.ú. Pertoltice pod Ralskem na jižní straně je vybudován stávající přístup pro pěší na pozemek p.p.č. 708 a 594/1.

c) doprava v klidu.

Netýká se navrhované stavby.

d) pěší a cyklistické stezky.

Netýká se navrhované stavby.

B.5 Řešení vegetace a souvisejících terénních úprav

Stávající terén je zatravněný. Nově po výstavbě bude provedeno obnovení zatravnění pozemku.

B.6 Popis vlivů stavby na životní prostředí a jeho ochrana

a) vliv stavby na životní prostředí - ovzduší, hluk, voda, odpady a půda.

Stavba dětského hřiště nemá vliv na ŽP.

b) vliv stavby na přírodu a krajinu (ochrana dřevin, ochrana památných stromů, ochrana rostlin a živočichů apod.), zachování ekologických funkcí a vazeb v krajině,

Na pozemcích výstavby se nevyskytují.

c) vliv stavby na soustavu chráněných území Natura 2000.

Stavba se nenachází v území NATURA 2000.

d) návrh zohlednění podmínek ze závěru zjišťovacího řízení nebo stanoviska EIA,

Netýká se navrhované stavby.

e) navrhovaná ochranná a bezpečnostní pásma, rozsah omezení a podmínky ochrany podle jiných právních předpisů.

Nejsou navrhována.

B.7 Ochrana obyvatelstva

Splnění základních požadavků z hlediska plnění úkolů ochrany obyvatelstva.

Vzhledem k charakteru navrhovaného objektu není nutno řešit ochranu obyvatelstva.

B.8 Zásady organizace výstavby

a) napojení staveniště na stávající dopravní a technickou infrastrukturu.

Příjezd a přístup na staveniště bude ze stávající přístupové komunikace ppč. 706 k.ú. Pertoltice pod Ralskem na jižní straně dotčených pozemků.

b) ochrana okolí staveniště a požadavky na související asanace, demolice, kácení dřevin,
Nebude zvláštní ochrany.

c) maximální zábory pro staveniště (dočasné/trvalé).
Nebude.

d) bilance zemních prací, požadavky na přísun nebo deponie zemin.
Vykopaná zemina bude použita do násypů a obsypů vně objektu. Přebytečný výkopek bude odvezen na skládku. Z plochy stavby a zpevněných ploch bude sejmuta huminovaná vrstva a uložena v prostoru pozemku, který nebude zasažen výstavbou. Po dokončení stavby bude zemina použita k úpravě pozemku.

DOKUMENTACE

k
umístění stavby

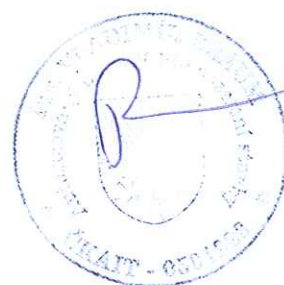
STAVBA:	Dětské hřiště Pertoltice pod Ralskem
STAVEBNÍK:	Obec Pertoltice pod Ralskem Pertoltice pod Ralskem 165 471 24 Pertoltice pod Ralskem
MÍSTO STAVBY:	Obec Pertoltice pod Ralskem ppč. 594/1 a 708 kat.území Pertoltice pod Ralskem
DÍL DOKUMENTACE:	C) Situační výkresy dle zákona č. 183/2006 Sb. vyhl. č. 499/2006Sb, přílohy č.1 v platném znění
Složka č.	3

Datum zpracování:
4/2016

Vypracoval:

Ing. Vladimír Braum
autorizovaný inženýr
pro pozemní stavby
ČKAIT-0501223
Volfartice 137
471 12 Volfartice
604 890 399
vlada.braum@atlas.cz

mob:
mail:



C Situační výkresy

C.1 Situační výkres širších vztahů

- a) měřítko 1 : 1 000 až 1 : 50 000,
- b) napojení stavby na dopravní a technickou infrastrukturu,
- c) stávající a navrhovaná ochranná a bezpečnostní pásma,
- d) vyznačení hranic dotčeného území.

Situační výkres širších vztahů 1 : 2000 C 1

C.2 Celkový situační výkres stavby

- a) měřítko 1 : 200 až 1 : 1 000, u rozsáhlých staveb 1 : 2 000 nebo 1 : 5 000,
- b) stávající stavby, dopravní a technická infrastruktura,
- c) hranice pozemků,
- d) hranice řešeného území,
- e) základní výškopis a polohopis,
- f) navržené stavby,
- g) stanovení nadmořské výšky 1. nadzemního podlaží u budov ($\pm 0,00$) a výšky upraveného terénu; maximální výška staveb,
- h) komunikace a zpevněné plochy,
- i) plochy vegetace.

Celkový situační výkres stavby 1 : 1000 C 2

C.3 Koordinační situace

- a) měřítko 1 : 200 nebo 1 : 1 000, u rozsáhlých staveb 1 : 2 000 nebo 1 : 5 000, u změny stavby, která je kulturní památkou, u stavby v památkové rezervaci nebo v památkové zóně v měřítku 1 : 200,
- b) stávající stavby, dopravní a technická infrastruktura,
- c) hranice pozemků, parcelní čísla,
- d) hranice řešeného území,
- e) stávající výškopis a polohopis,
- f) vyznačení jednotlivých navržených a odstraňovaných staveb a technické infrastruktury,
- g) stanovení nadmořské výšky 1. nadzemního podlaží u budov ($\pm 0,00$) a výšky upraveného terénu; maximální výška staveb,
- h) navrhované komunikace a zpevněné plochy, napojení na dopravní infrastrukturu,
- i) řešení vegetace,
- j) okótované odstupy staveb,
- k) zákres nové technické infrastruktury, napojení stavby na technickou infrastrukturu,
- l) stávající a navrhovaná ochranná a bezpečnostní pásma, památkové rezervace, památkové zóny apod.,
- m) maximální zábory (dočasné zábory/trvalé),
- n) vyznačení geotechnických sond,
- o) geodetické údaje, určení souřadnic vytyčovací sítě,
- p) odstupové vzdálenosti včetně vymezení požárně nebezpečných prostorů, přístupové komunikace a nástupní plochy pro požární techniku a zdroje požární vody.

Koordinační situace stavby 1 : 500 C 3

C.4 Katastrální situační výkres

- a) měřítko podle použité katastrální mapy,
- b) zákres navrhované stavby,
- c) vyznačení vazeb a vlivů na okolí.

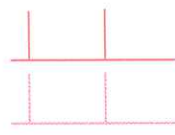
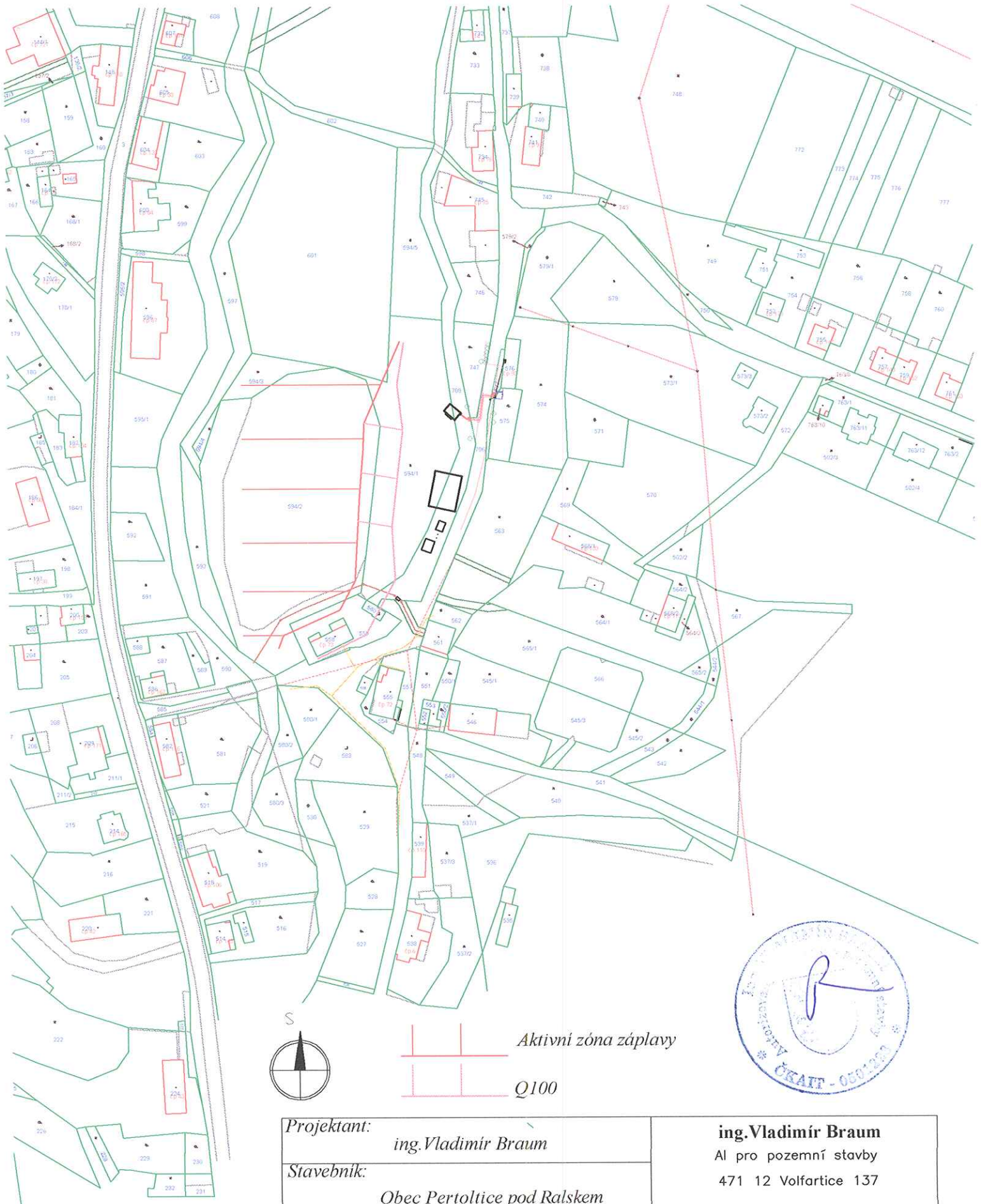
Katastrální situační výkres stavby 1: 2000 C 1

C.5 Speciální situační výkresy

Situační výkresy vyhotovené podle potřeby ve vhodném měřítku zobrazující speciální požadavky objektů, technologických zařízení, technických sítí, infrastruktury nebo souvisejících inženýrských opatření:

- a) situace dopravy včetně úpravy pro osoby s omezenou schopností pohybu a orientace,
- b) situace vegetace.

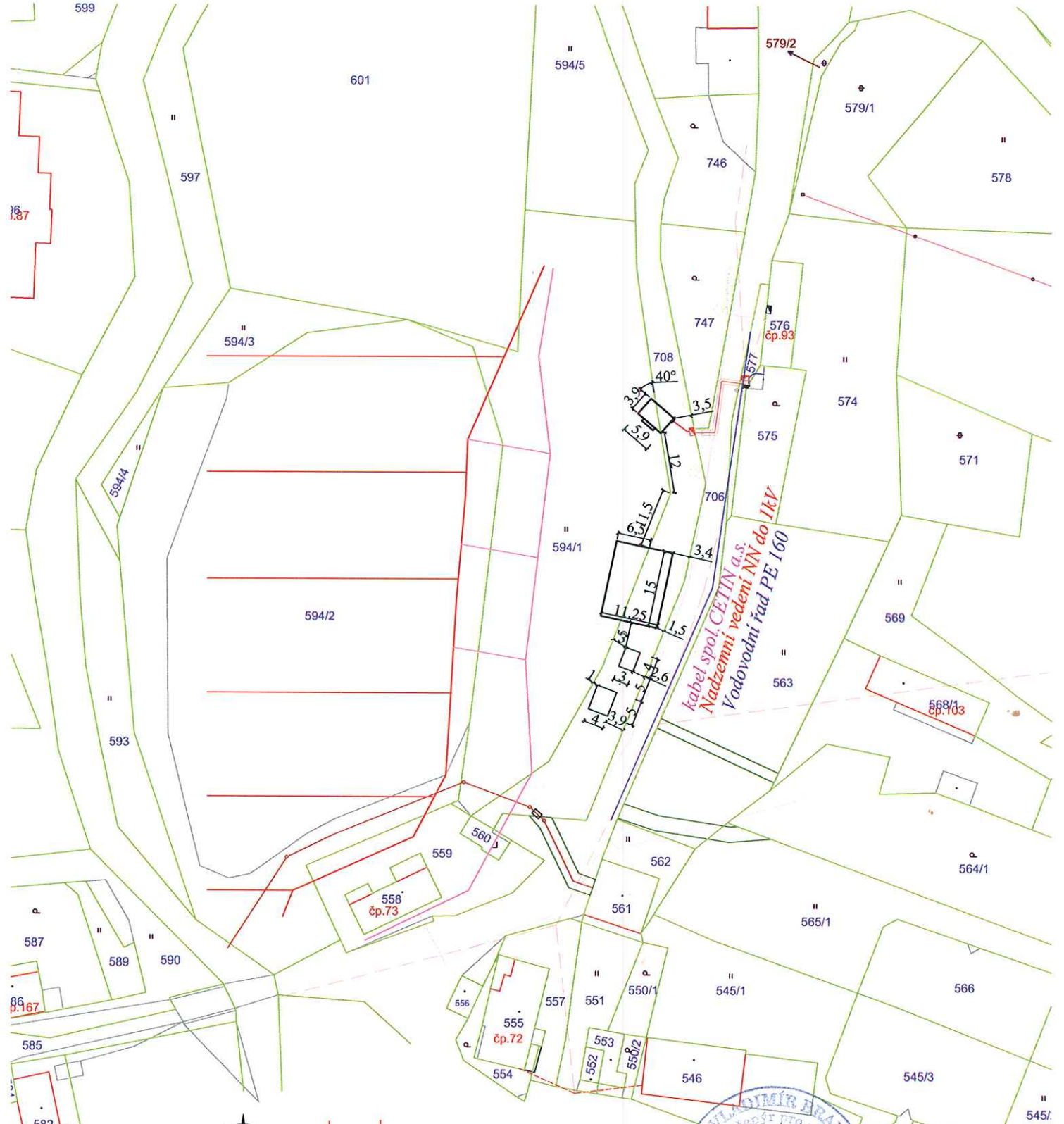
Speciální situační výkres stavby neprovádím pro jednoduchost stavby a požadované údaje jsou v části C 3



Aktivní zóna záplavy

Q100

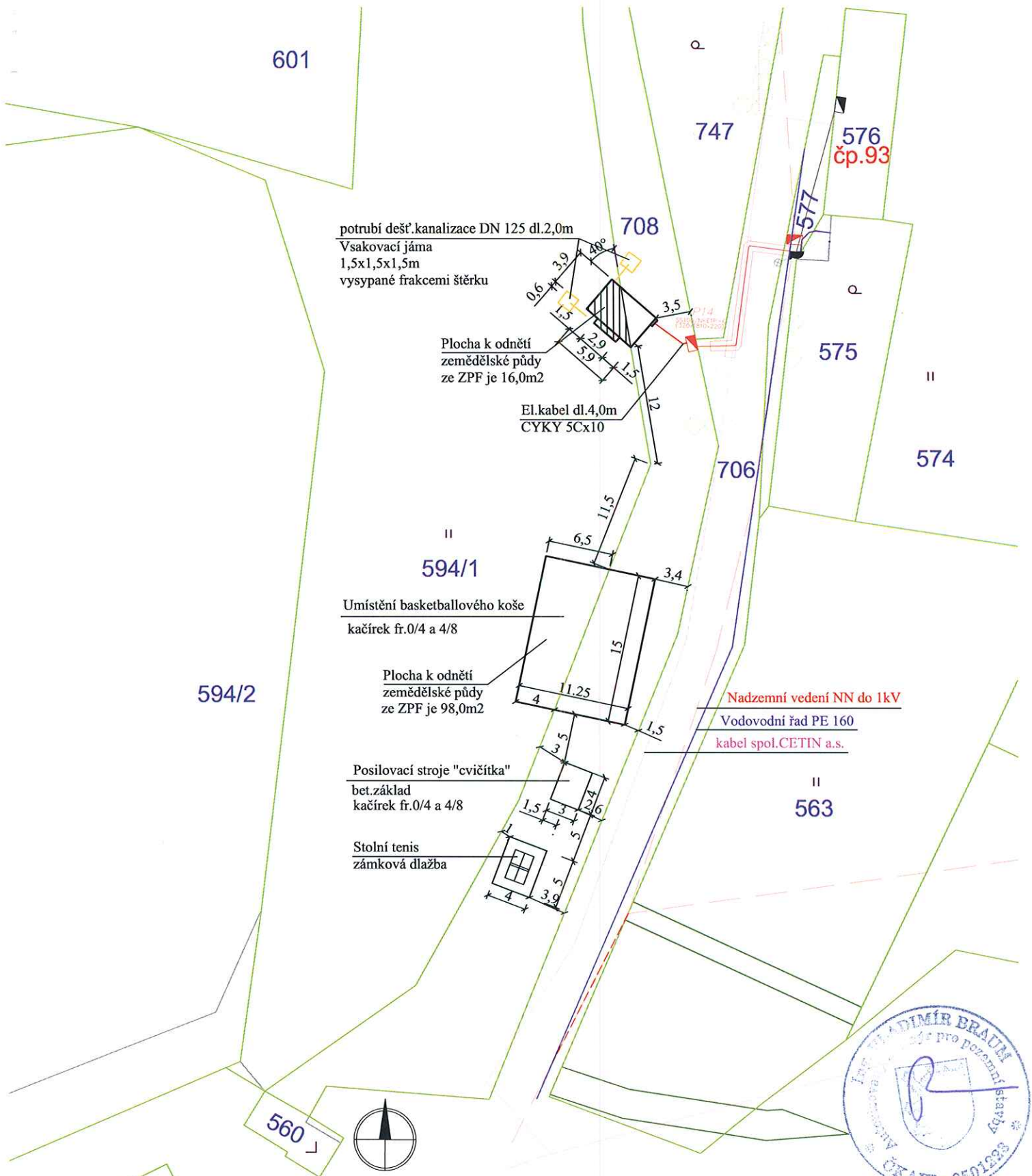
Projektant: <i>ing. Vladimír Braum</i>		ing. Vladimír Braum AI pro pozemní stavby 471 12 Volfartice 137 ČKAIT – 0501223		
Stavebník: <i>Obec Pertoltice pod Ralskem</i>				
Místo stavby: <i>Obec Pertoltice pod Ralskem</i> <i>p.č. 594/1 a 708, k.ú. Pertoltice p.R.</i>		Měřítko: <i>1:2000</i>	Datum: <i>04/16</i>	Výkr.č. <i>C.1</i>
Dětské hřiště Pertoltice pod Ralskem		Situační výkres širších vztahů		



Aktivní zóna záplavy
 Q100



Projektant: ing. Vladimír Braum		ing. Vladimír Braum At pro pozemní stavby 471 12 Volfartice 137 ČKAIT – 0501223	
Stavebník: Obec Pertoltice pod Ralskem		Měřítko: 1:1000 Datum: 04/16 Výkr.č. C.2	
Místo stavby: Obec Pertoltice pod Ralskem pč.594/1 a 708,k.ú.Pertoltice p.R.		Dětské hřiště Pertoltice pod Ralskem	
Celkový situační výkres			



Projektant: <i>ing. Vladimír Braum</i>		ing. Vladimír Braum AI pro pozemní stavby 471 12 Volfartice 137 ČKAIT – 0501223		
Stavebník: <i>Obec Pertoltice pod Ralskem</i>				
Místo stavby: <i>Obec Pertoltice pod Ralskem p.č. 594/1 a 708, k.ú. Pertoltice p.R.</i>		Měřítko: 1:500	Datum: 04/16	Výkr.č. C.3
Dětské hřiště Pertoltice pod Ralskem		Koordinační situace		

